



Participatieplan Heerenveen-West

Gemeenten Heerenveen en De Fryske Marren
bouwen samen aan een sterk en leefbaar gebied.

Inhoudsopgave

Inleiding	3
1. Opdracht	6
1.1 Opgave, opdracht en resultaat project	7
1.2 Samenwerking en rollen	7
2. Analyse	8
2.1 Geschiedenis en het heden	9
2.2 Belanghebbenden	10
2.3 Ringen van Invloed	10
2.3 Impact	12
3. Aanpak	14
3.1 Doel participatie	16
3.2 Mate van invloed	16
3.3 Participatieruimte	17
3.4 Spanningen en knelpunten	17
3.5 Participatievraagstukken	17
3.6 Voorbeeld overzicht per fase	17
3.7 Planning	19
3.8 Resultaat en vastlegging	19
3.9 Rol bestuurders	19
3.10 Uitvoering	20

Inleiding

Elke groei begint met verandering. En juist wanneer die verandering letterlijk naast je dorp gebeurt, wordt ze voelbaar. De ontwikkeling van Heerenveen-West brengt nieuwe mogelijkheden, maar roept ook begrijpelijke vragen en zorgen op bij inwoners van de omliggende wijken en dorpen.

Voor wie woont in een dorp van zo'n 800 woningen, voelt de komst van een wijk die vele malen groter is als een ingrijpende verandering. Dat begrijpen we heel goed. Het landschap, het uitzicht en het gevoel van ruimte maken deel uit van het dagelijks leven. Tegelijkertijd zien we dat er grote behoefte is aan nieuwe woningen; voor jongeren die graag in hun eigen omgeving willen blijven, voor gezinnen die willen doorgroeien en voor ouderen die kleiner willen wonen.

We willen dat onze dorpen en wijken leefbaar blijven, met voldoende woningen, voorzieningen en kansen voor volgende generaties. Heerenveen-West biedt daarvoor ruimte, maar vraagt om zorgvuldigheid. Bouwen kan alleen als we recht doen aan wat er al is.

We willen Heerenveen-West niet alleen vóór, maar samen mét de omgeving ontwikkelen. Met inwoners, ondernemers, organisaties en andere betrokkenen. Daarbij kijken we verder dan de grenzen van de nieuwe wijk: we willen bouwen aan een plek die past bij het landschap, de dorpen en de mensen die hier wonen. Zo ontstaat een ontwikkeling die recht doet aan het bestaande én bijdraagt aan de leefbaarheid en kwaliteit van het hele gebied. Daarbij houden we oog voor groen, bereikbaarheid, voorzieningen en een zorgvuldige overgang tussen dorp en wijk.

Al in de onderzoeksfase en in de voorbereiding daarop zijn dorpen, wijken, belangenverenigingen en individuele inwoners met elkaar en met beide gemeenten in gesprek gegaan. Wat daaruit blijkt: mensen zijn betrokken, nieuwsgierig en ook kritisch – dat is waardevol en willen we daarom vasthouden.

Dit participatieplan laat zien hoe we die samenwerking willen vormgeven. Het is onze leidraad voor een open en betrokken proces, waarin iedereen die geraakt wordt of zich betrokken voelt door de ontwikkeling van Heerenveen-West een stem kan laten horen en mee kan denken over de toekomst van dit gebied.

We staan voor behoorlijke uitdagingen: voorzien in voldoende woningen en het creëren van voorzieningen. We zijn één gebied en kunnen elkaar versterken in de kansen die er liggen bij de ontwikkeling van Heerenveen-West. Samenwerking loont en brengt de wijken in Heerenveen en de dorpen in De Fryske Marren verder.

Startpunt voor participatie

Het schrijven van een participatieplan in deze fase is een uitdaging. Er is nog geen projectplan waarin kaders worden geschetst. Veel keuzes moeten nog worden gemaakt. Dit maakt het lastig om nu al heel concreet te zijn over hoe we participatie precies vormgeven. Het is nog erg theoretisch en op hoofdlijnen. Tegelijkertijd begrijpen we goed dat inwoners en andere betrokkenen juist nú willen weten waar ze aan toe zijn en waar ruimte is om mee te denken.

Ontwikkeling in fases

De ontwikkeling van Heerenveen-West beslaat meerdere jaren. We doorlopen verschillende fases: van planvorming en ontwerp tot realisatie.

Elke fase vraagt om een eigen aanpak voor participatie. Dit plan beschrijft de hoofdlijnen van die aanpak. Naarmate het project vordert, worden de onderwerpen concreter. Van brede vragen als 'welke koppelkansen zijn er op het gebied van mobiliteit?'

naar bijvoorbeeld praktische zaken als 'welke route neemt het werkverkeer?'

Afhankelijk van de fase waar we in zitten, varieert de mate van invloed. Uitgangspunt is een zo groot mogelijke betrokkenheid te organiseren. Bij de gebiedsvisie is ruimte voor meedenken en adviseren. We zien hier duidelijk de toegevoegde waarde van de kennis en ervaring van de omwonenden. In de ontwerpfase ligt de nadruk op meedenken, input leveren, reageren en adviseren op de ontwerpen en in de uitvoeringsfase gaat het vooral om goed informeren.

Uitgangspunten gedurende het proces

Omdat we de omgeving graag actief betrekken, vinden we het belangrijk om open te zijn over de kaders waarbinnen we werken. In elke fase maken we helder:

- hoe en wanneer belanghebbenden worden betrokken,
- waar ruimte is om mee te denken,
- en over welke onderwerpen de kaders al vastliggen.

Zo weet iedereen vanaf het begin wat er wél en wat er niet ter discussie staat. Dat voorkomt onduidelijkheid en zorgt voor een goed prettig proces. Participatie draagt bij aan de kwaliteit van het plan én aan goede besluitvorming. Het is daarmee een essentieel onderdeel van het ontwikkelproces, waarin iedereen zijn stem kan laten horen en er ruimte is voor vertrouwen, openheid en respect.

Indeling van het plan

Om de participatie vorm te geven is een zogenaamd participatieframe gebruikt. Dit laat overzichtelijk zien waar we mee te maken hebben: wat de opgave is, wie betrokken zijn, hoe de planning eruitziet en hoe de uitwerking vorm krijgt. Alles beschreven in korte overzichtelijke blokken. Het frame is een werkdocument dat gedurende het proces aangevuld en aangepast wordt.

In dit onderliggende participatieplan worden de onderdelen uit het frame toegelicht. Het plan is opgebouwd uit drie onderdelen:

1. Opdracht
2. Analyse
3. Aanpak

De opdracht maakt duidelijk wat de opgave is en welke stappen daaruit voortkomen, inclusief een globale tijdlijn van het project. Daarna bekijken we de ontwikkeling, eerdere gebeurtenissen en de betrokkenen, overzichtelijk weergegeven via de Ringen van Invloed. In het derde deel beschrijven we hoe we de aanpak vormgeven: welke participatiedoelen er zijn, waar ruimte is voor invloed van betrokkenen, en een eerste aanzet van de uitwerking. Tot slot gaan we in op de verwachte resultaten, vastlegging en uitvoering.

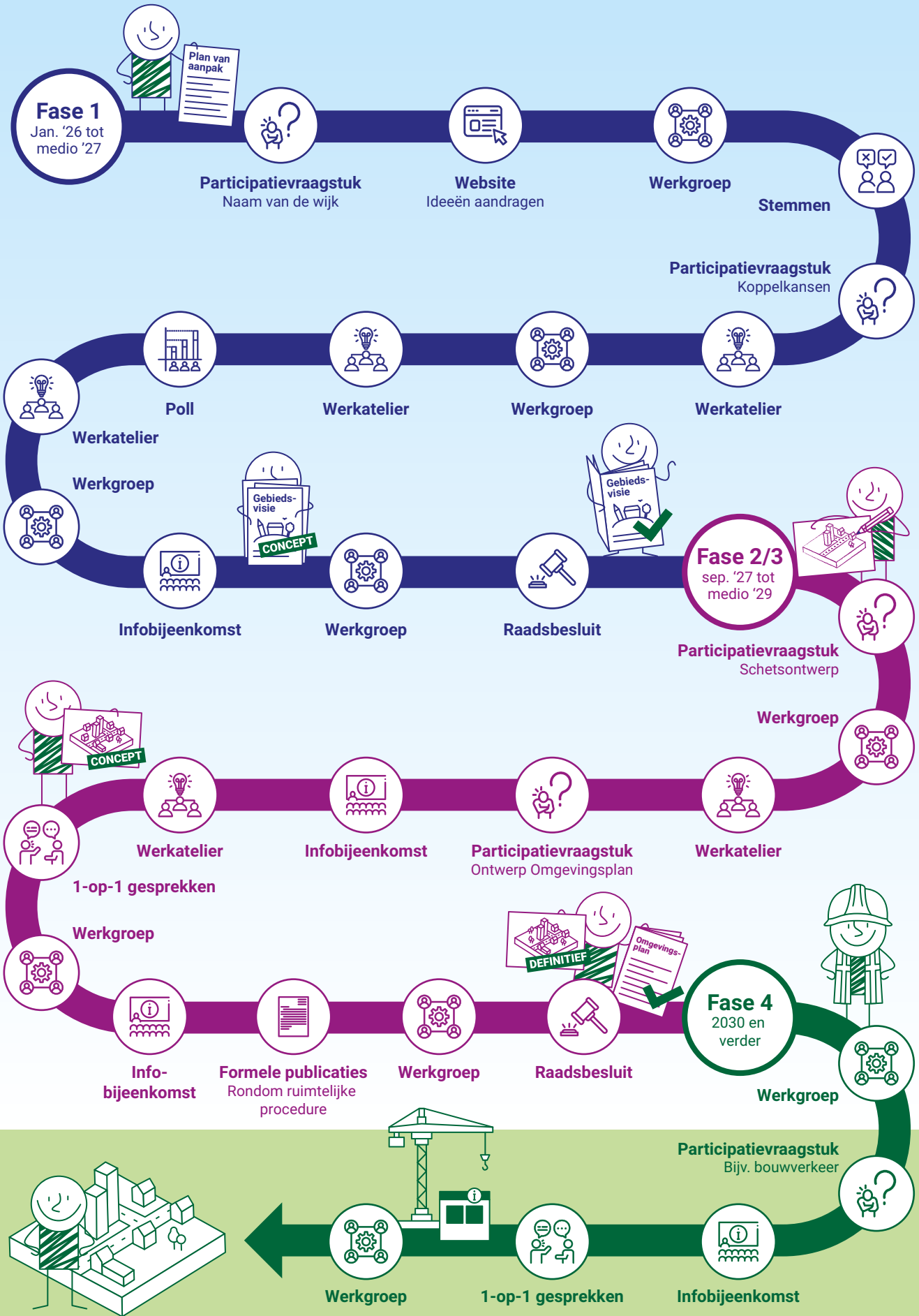
Routekaart

Bij voorkeur zou er nu al een volledig plan liggen met alle stappen van A tot Z, maar dat is nog niet mogelijk. Als samenvatting van dit participatieplan is daarom een routekaart gemaakt die visueel laat zien hoe we de participatie op hoofdlijnen willen vormgeven. Het is een eerste inschatting die we samen met de werkgroep tijdens het proces verder aanvullen en concretiseren.

In elke fase komen participatievraagstukken aan de orde, gekoppeld aan passende werkvormen. Zo is bijvoorbeeld aangegeven dat er structureel overleg met de werkgroep plaatsvindt, maar hoe vaak dit nodig is, wordt afgestemd op de behoefte. Ook het aantal werkateliers is nog een inschatting; aan de hand van de vraagstukken kan concreet worden bepaald hoeveel sessies nodig zijn. De routekaart biedt zo een flexibel overzicht en houvast, zodat iedereen kan zien hoe we samen stap voor stap verder bouwen.

De routekaart is afgebeeld op de volgende pagina.

Routekaart Participatieplan Heerenveen-West



1. Opdracht

Om tot een goed resultaat te komen, is het belangrijk dat we scherp hebben waar participatie aan moet bijdragen. Dat begint bij het helder formuleren van de opgave en de opdracht. Deze gebiedsontwikkeling is een gezamenlijke inspanning van de gemeenten Heerenveen en De Fryske Marren - waarbij de omwonenden actief betrokken worden. Samen bouwen we aan een wijk die méér is dan een antwoord op de woningnood: een wijk die het gebied versterkt.

Opgave, opdracht en resultaat project



1. Opgave:

Hoe realiseren we samen een gebiedsontwikkeling die inspeelt op de woningbouwopgave en ook bijdraagt aan sterke voorzieningen in omliggende wijken en dorpen? Een ontwikkeling die de leefbaarheid verhoogt en daarmee het gebied als geheel vitaler maakt?

2. Opdracht:

Ontwikkel een gezamenlijke strategie voor de realisatie van Heerenveen-West, waarin rekening wordt gehouden met de belangen van omwonenden én actief koppelkansen worden benut om voorzieningen en leefbaarheid in de omliggende dorpen en wijken te versterken.

3. Resultaat:

- Gezamenlijke stedenbouwkundige gebiedsvisie Heerenveen-West die richting geeft voor besluitvorming en uitvoering (fase 1)
- Een Definitief Ontwerp dat aansluit bij de regionale woningbehoefte, is afgestemd met omwonenden en partners, en brede steun heeft voor realisatie. (fase 2)
- Een woonwijk die voorziet in de regionale woningbehoefte en tegelijkertijd bijdraagt aan vitale voorzieningen en een versterkte leefbaarheid in de omliggende wijken en dorpen. (fase 4)

Globale planning project



Fase 1: Januari 2026 - medio 2027 (opstellen en vaststellen gebiedsvisie + grenscorrectie)

- Uitwerking woningbehoefte (wat voor woningen, aantallen voor wie etc.)
- Opstellen gebiedsvisie
- Consultatie De Fryske Marren
- Raadsbesluit Heerenveen: vaststellen van de gebiedsvisie, als onderdeel van de Omgevingsvisie
- Besluitvorming grenscorrectie direct ná afronding en vaststelling gebiedsvisie

Fase 2: 2027 - 2029 (Ontwerpfase + Planologisch traject)

- Onderzoeken in het kader van het ontwerptraject
- Besluit samenwerkingsovereenkomst

- Van schetsontwerp naar definitief ontwerp
- Raadsbesluit gemeente Heerenveen: Vaststellen definitief ontwerp

Fase 3: 2028-2029

- Aanvullende onderzoeken in het kader van het planologisch traject
- (Ontwerp) Omgevingsplan
- Planologische procedure

Fase 4: 2030 en verder (Uitvoeringsfase)

- Bouwrijp maken gebied
- Realisatie woningen
- Realisatie aanvullende gebiedsinrichting
- Wijkvoltooiing

Samenwerking en rollen



Fase 1: Intergemeentelijke projectstructuur

- Bestuurlijk opdrachtgevers: Rolie Tromp / Chris van Hes
- Ambtelijk opdrachtgever: Marion Mulder / Wiepke Popkema
- Projectleider/projectmanager: Jan Westrik / Lourens Bergsma
- Communicatieadviseur: Suzan IJdema / Johanna den Hartogh
- Participatieadviseur: n.t.b.
- Wijkmanager(s)/dorpencoördinator(en): Anja Boersma / Jan Reinsma

Fase 2 t/m 4:

- Samenwerkingsovereenkomst.
- Na besluitvorming verder uit te werken.

1.1 Opgave, opdracht en resultaat project

Heerenveen-West moet een wijk worden die voorziet in de regionale woningbehoefte én kansen benut om de omgeving te versterken. Denk aan onderwijs, mobiliteit, groen en gezondheid. Participatie speelt hierin een sleutelrol: het betrekken van inwoners en partners vanaf het begin zorgt voor een breed gedragen ontwikkeling.

1.2 Samenwerking en rollen

De rollen binnen het proces veranderen per fase. In de eerste fase werken de gemeenten Heerenveen en De Fryske Marren samen binnen een intergemeentelijke projectstructuur. Na vaststelling van de gebiedsvisie vindt een grenscorrectie plaats, waarna het plangebied onder gemeente Heerenveen valt.

Voor deze fases wordt er een samenwerkingsovereenkomst opgesteld tussen beide gemeenten. Deze overeenkomst legt de gezamenlijke ambities en afspraken vast. De precieze invulling wordt in een later stadium uitgewerkt.



2. Analyse

Geschiedenis en context



- Gebied tussen Joure en Heerenveen werd jaren geleden al gezien als aantrekkelijk ontwikkelingsgebied.
- Dit heeft geleid tot een bestuurlijke overeenkomst in 2000 en een visie in 2005.
- De woningbouwopgave is groot, ook regionaal. Heerenveen-West is door het Rijk aangewezen als regionale, grootschalige woningbouwlocatie.
- Er liggen kansen om met de gebiedsontwikkeling koppelkansen te realiseren voor de versterking van de voorzieningen en daarmee de leefbaarheid van de omliggende wijken en dorpen te verhogen.
- De gemeenten De Fryske Marren en Heerenveen zien het belang in het versterken van de regio en willen gezamenlijk inspelen op de behoefte naar nieuwe woningen.
- Heerenveen wil minimaal 2000 woningen bouwen voor 2030. Binnen de bestaande bebouwing is hier geen ruimte meer voor, nu de ontwikkeling van de wijk Skoatterwâld aan de noordkant van Heerenveen is afgerond.
- Heerenveen-West is nu grondgebied van De Fryske Marren, na een grenscorrectie wordt dit onderdeel van Heerenveen.

- De omliggende dorpen willen meedenken en meedoen bij de uitwerking van de plannen. Beide gemeenten zien dit een meerwaarde voor het plan. Uitgangspunt is een zo groot mogelijke betrokkenheid te creëren in iedere fase van de ontwikkeling.

Wat betekent deze informatie voor het participatieproces?

Openheid en transparantie staan centraal. We communiceren in alle fases duidelijk hoe de belanghebbenden worden betrokken en waar de ruimte ligt voor participatie, zodat de verwachtingen aan de voorkant helder zijn.

Relevante opgaven/projecten

- Lelylijn
- 380Kv verbinding
- Fries Stedelijk Netwerk / F4

Stakeholders en behoeften



Dit zijn de grootste groepen belanghebbenden.

In het Participatieplan zijn de stakeholders geplot in de Ringen van Invloed.

- Inwoners Nijehaske, Oudehaske, Rottum en De Greiden (direct omwonenden)
- Plaatselijk Belangen - werkgroep Heerenveen-West
- Inwoners gemeente Heerenveen, gemeente De Fryske Marren
- Raadsleden
- Grondeigenaren:
 - Projectontwikkelaars
 - Agrariërs
- Belangenorganisaties:
 - Natuurverenigingen
- Overheden
 - Provincie Fryslân
 - Wetterskip Fryslân
 - Rijksoverheid
- Maatschappelijke organisaties
- Pers en media

Impact



Klein

Gemiddeld

Groot

De gebiedsontwikkeling Heerenveen-West is een politiek-bestuurlijk onderwerp en vraagt nauwe en heldere samenwerking tussen beide gemeenten. De gevoelde impact in de samenleving is groot. Met name de belangen van de wijken en dorpen als direct belanghebbenden worden gezien en verdienen aandacht.

2.1 Geschiedenis en het heden

Relevante opgaven

In en om de gemeenten zijn nog een aantal projecten die invloed kunnen hebben de ontwikkeling van Heerenveen – West. Het is goed ze hier even kort te benoemen.

Lelylijn

De Lelylijn is een beoogde nieuwe spoorverbinding van Lelystad via Emmeloord richting Heerenveen en verder naar Drachten en Groningen. Het doel is een snellere, betere verbinding tussen Noord-Nederland en de Randstad. Er loopt momenteel een onderzoek (het Masterplan Lelylijn) om te bepalen wat de route precies wordt, waar stations komen, wat de kosten zullen zijn en wat de lange termijneffecten zijn op mobiliteit, economie en leefbaarheid.

Het project heeft raakvlakken omdat het tracé waarschijnlijk via Heerenveen gaat. Als de lijn wordt aangelegd, heeft dit invloed zijn op de economische ontwikkeling van het gebied en de vraag naar woningen.

380 kV hoogspanningsverbinding Vierverlaten-Ens

Netbeheerder TenneT wil in samenwerking met het Rijk een nieuwe bovengrondse 380 kilovolt (380 kV) hoogspanningsverbinding tussen de hoogspanningsstations Vierverlaten (Groningen) en Ens (Noordoostpolder) realiseren.

De verbinding is bedoeld om het elektriciteitstransport te versterken: zowel voor de opwekking van duurzame energie (wind, zon, op land en op zee) als voor de groeiende stroomvraag bij huishoudens, bedrijven en industrie.

Omdat er al een bestaand 110 Kv trace langs Heerenveen West loopt, is er een reële mogelijkheid dat deze nieuwe 380Kv leiding hier ook langs komt. In één van de varianten wordt rekening gehouden met dit tracé. Hier moet in ieder geval rekening mee worden gehouden.

Fries Stedelijk Netwerk

De stedelijke kernen Drachten, Heerenveen, Leeuwarden en Sneek zijn samen een Fries Stedelijk Netwerk. Dit netwerk is belangrijk voor de regio én voor Nederland en heeft invloed op de thema's wonen, economie en brede welvaart. De ambitie van de samenwerkende gemeenten is om dit netwerk nog sterker te maken. Eén van de uitkomsten hiervan is een verstedelijkingspropositie die is aangeboden aan het Rijk. Dit heeft raakvlak met de ontwikkeling van Heerenveen-West, omdat deze gebiedsontwikkeling is opgenomen in de Ontwerp Nota Ruimte als regionale ontwikkellocatie die bij kan dragen aan de maatschappelijke woningbouwopgave.



2.2 Belanghebbenden

Een goed participatieproces begint met het in beeld brengen van alle belanghebbenden, de stakeholders. Welke rol en invloed hebben zij in dit proces en wat zijn hun behoeften? Een analyse aan de hand van het 'Ringen van invloed-model' geeft inzicht en daarmee waardevolle bouwstenen voor de participatieaanpak.

We onderscheiden verschillende belanghebbenden, elk met hun eigen belangen. We benoemen ze hieronder en zetten ze daarna in de Ringen van invloed.

Inwoners Nijehaske (zowel het dorp als de wijk), Oudehaske, Rottum en De Greiden (direct omwonenden)

De inwoners van de omliggende dorpen en wijk(en) ervaren de meeste gevolgen van de gebiedsontwikkeling. Zij zijn immers de directe burens van de nieuwe woonwijk. Vooral voor de bewoners met (1) uitzicht op het plangebied – zoals die aan de Josterweg, Haskertille, Haskermiede, Menning, Binnendijk, Rottumerweg en Van Engelenvaart – of (2) aan een ontsluitingsweg wonen die een verbinding met de nieuwe woonwijk krijgt; is de impact het grootst.

De ontwikkeling van Heerenveen-West is omvangrijker dan de dorpen zelf, waardoor de veranderingen daar extra voelbaar zijn. Veel mensen hebben bewust gekozen voor het wonen in een dorp met een landelijk karakter, maar door de komst van de nieuwe wijk verandert de open ruimte tussen de dorpen en Heerenveen.

Tegelijkertijd biedt de gebiedsontwikkeling ook kansen voor de dorpen. Belangrijke aandachtspunten zijn onder andere de verkeersveiligheid, het onderwijs en de voorzieningen in en rond de dorpen, het behoud van het landelijke en dorpse karakter, en het realiseren van een robuuste, groene overgangszone tussen de dorpen en Heerenveen-West.

Plaatselijk Belangen/ wijkraad - Werkgroep Heerenveen-West

Vanuit de Plaatselijk Belangen van Rottum, Nijehaske, Oudehaske en wijkraad De Greiden is een werkgroep gevormd. Deze bestaat uit afvaardiging van de plaatselijke belangen, maar ook afvaardiging vanuit de directe omwonenden. Deze werkgroep wordt nauw betrokken bij het proces. Zij zijn de klankbordgroep en leveren input op vraagstukken die spelen. Ze worden met regelmaat bijgepraat over de stand van zaken en denken mee. Ze geven samen met de projectgroep vorm aan de werkateliers. Zij brengen de belangen van de omwonenden en het dorp/de wijk in en zijn een brug tussen gemeente en dorpen.

Gebruikers - agrariërs en bewoners

Het huidige grondgebruik van het gebied is agrarisch. De grond wordt door een aantal grondeigenaren verpacht c.q. is in gebruik gegeven met een terugkooprecht, aan agrarische bedrijven. De komst van Heerenveen-West betekent dat een einde zal komen aan het agrarisch gebruik van dit gebied. Ook al was al ruim 20 jaar bekend dat er mogelijk een ontwikkeling gaat plaatsvinden, betekent dit toch een grote verandering. Ook wonen er ook een aantal mensen in het gebied zelf, soms gecombineerd met een bedrijfsmatige functie.

Inwoners gemeente Heerenveen, gemeente De Fryske Marren

De ontwikkeling van Heerenveen-West is een ontwikkeling met een aanzienlijk aantal woningen. Voor inwoners kan dit een mogelijke nieuwe locatie zijn om te wonen. Om die reden betrekken we inwoners in de brede zin.

Ondernemers

Zij kijken vooral naar economische kansen. Voorzieningen in de dorpen krijgen met de komst van de nieuwe wijk mogelijk veel meer klanten.

Politiek/Bestuur

De gemeenteraden van zowel De Fryske Marren als Heerenveen spelen een belangrijke rol in het proces. Na het moment van besluitvorming rond de grenscorrectie veranderen de rollen. Vanaf dan is de gemeente De Fryske Marren belanghebbenden en geen beslisser meer.

Ontwikkelaars en grondeigenaren

Hoewel het te ontwikkelen gebied deel is van nu nog de gemeente De Fryske Marren en straks Heerenveen, is de gemeente (nog) geen eigenaar van de grond. Voor de gebiedsontwikkeling zijn de grondeigenaren belangrijke spelers. In dit geval gaat het om particulieren, agrariërs en projectontwikkelaars Heijmans, Interra en woningbouwcorporatie Accolade.

Overheden

- Provincie Fryslân is op verschillende fonten gesprekspartner in het project. De Provincie Fryslân speelt een belangrijke rol bij de grenscorrectie. Daarnaast bepaalt de provincie regionale afspraken over woningbouw en ruimtelijke plannen.
- Wetterskip Fryslân speelt een belangrijke en vaak doorslaggevende rol. Deze richt zich vooral op waterbeheer, veiligheid en duurzaamheid. Ook zijn ze in een later stadium vergunningverlener als er watergangen of waterkeringen aangepast moeten worden.
- Het Rijk is ook een belanghebbende partij. Het project Heerenveen-West is opgenomen in de Nota Ruimte als regionale grootschalige woningbouwlocatie. Dit betekent dat de woningen binnen tien jaar gebouwd moeten worden om bij te dragen aan de maatschappelijke woningbouwopgave.

Maatschappelijke organisaties

Scholen, sportverenigingen en zorginstellingen spelen een belangrijke rol in een sterke en leefbare wijk. Zij zorgen ervoor dat inwoners elkaar ontmoeten, gezond blijven en zich ontwikkelen. In Oudehaske komt dit nu al mooi samen in het Kulturhus, waar organisaties op het gebied van zorg, sport, cultuur en verenigingsleven samenwerken onder één dak. Ook zijn er meerdere basisscholen; in Oudehaske is één basisschool op twee locaties, in Rottum is een basisschool en in de wijk de Greiden zijn vijf basisscholen.

Met de komst van een nieuwe wijk groeit het aantal inwoners, en daarmee ook de vraag naar voorzieningen. Dat betekent dat samenwerking met maatschappelijke organisaties extra belangrijk wordt. Zij weten wat er nodig is voor een goede leefomgeving – van onderwijs en sport tot zorg en welzijn. Zeker op het gebied van zorg is dit een aandachtspunt, want huisartsen- en tandartspraktijken zitten nu al vaak vol.

Vervoerders

Een belangrijke, maar vaak indirecte rol. Hun inbreng draait om bereikbaarheid, capaciteit en toekomstbestendig vervoer. Goede betrokkenheid is essentieel om de wijk leefbaar en bereikbaar te maken.

Belangenorganisaties

Deze organisaties vertegenwoordigen groepen met gedeelde belangen en leveren waardevolle kennis en perspectieven aan het participatieproces. Te denken valt aan:

- Milieu- en natuurorganisaties bewaken belangen op het gebied van duurzaamheid, biodiversiteit en klimaatadaptatie. Ze brengen specifieke kennis in over ecologische waarden en helpen om keuzes toekomstbestendig te maken.
- Mobiliteits- en verkeersveiligheidsorganisaties zoals de Fietsersbond of Veilig Verkeer Nederland brengen expertise in over verkeersveiligheid, duurzame mobiliteit en toegankelijkheid van de openbare ruimte.

Pers en media

De pers en media hebben geen formele, bestuurlijke rol bij gebiedsontwikkeling, maar ze spelen wel een maatschappelijke en communicatieve rol in de ontwikkeling van een grote woonwijk. Hun invloed zit vooral in informeren, controleren en beïnvloeden. Ze kunnen het maatschappelijke draagvlak, de transparantie en het publieke debat rondom de ontwikkeling sterk beïnvloeden.

2.3 De Ringen van invloed

De wens is om belanghebbenden nauw te betrekken in het proces. In de voorbereidende fase is een werkgroep geformeerd, bestaande uit afvaardiging vanuit de Plaatselijk Belangen van Oudehaske, Rottum en de wijkraad De Greiden. Deze werkgroep heeft aangegeven dat zij het eerste aanspreekpunt zijn en zich verantwoordelijk voelen om de informatie te delen en ook vragen op te halen uit de omgeving.

Tijdens een werksessie op 1 oktober 2025 hebben Plaatselijk Belangen/ de Werkgroep van Rottum, Oudehaske en De Greiden meegedacht over de verschillende belanghebbenden van het project en deze ingedeeld in het schema van De ringen van invloed.

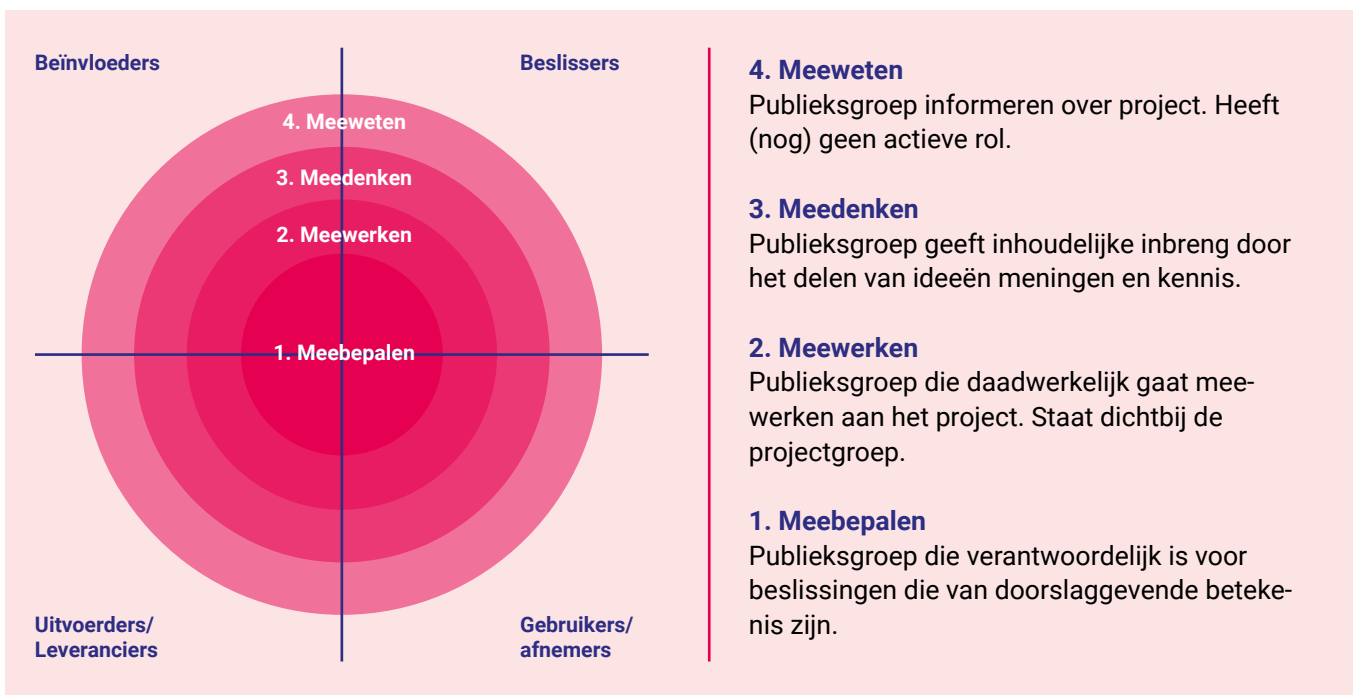
Het is belangrijk dat de rollen voor iedereen duidelijk zijn, om misverstanden te voorkomen. Ook kan het per onderdeel van het participatietraject nog verschillen. Voor verschillende onderwerpen kun je verschillende publieksgroepen nodig hebben. Hoe concreter het onderwerp, hoe duidelijker de betrokkenen.

Er zijn vier ringen en vier kwadranten. Op deze manier krijgen we een goed overzicht van de belanghebbenden en wat hun plaats is in dit project.

- Beslissers: dit zijn de personen of partijen die bevoegd zijn om besluiten te nemen.
- Beïnvloeders: zij oefenen invloed uit (vaak op de beslissers) en hebben daarom indirect effect op het verloop van het project.
- Toeleveranciers of uitvoerders: zij zijn nodig voor het slagen of uitvoeren van het project, door kennis, mankracht of middelen te leveren.
- Gebruikers of afnemers: zij voelen de impact van het uitgevoerde project of ondervinden de gevolgen ervan.

Naast het indelen van de betrokkenen in de verschillende rollen, bepalen we wat hun (feitelijke of gewenste) mate van betrokkenheid is. Hiervoor zijn 4 niveaus:

- Meebepalen: dit niveau gaat over de formele beslissers. Hier kunnen ook betrokkenen staan met doorslaggevende invloed op het project.
- Meewerken: hier komen de betrokkenen te staan die daadwerkelijk meewerken aan het project.
- Meedenken: dit zijn de betrokkenen waarvan het projectteam een bepaalde inhoudelijke inbreng hoopt te krijgen.
- Meeweten: deze betrokkenen spelen geen actieve rol in het project of in een bepaalde projectfase, maar moeten wel op de hoogte gehouden worden.



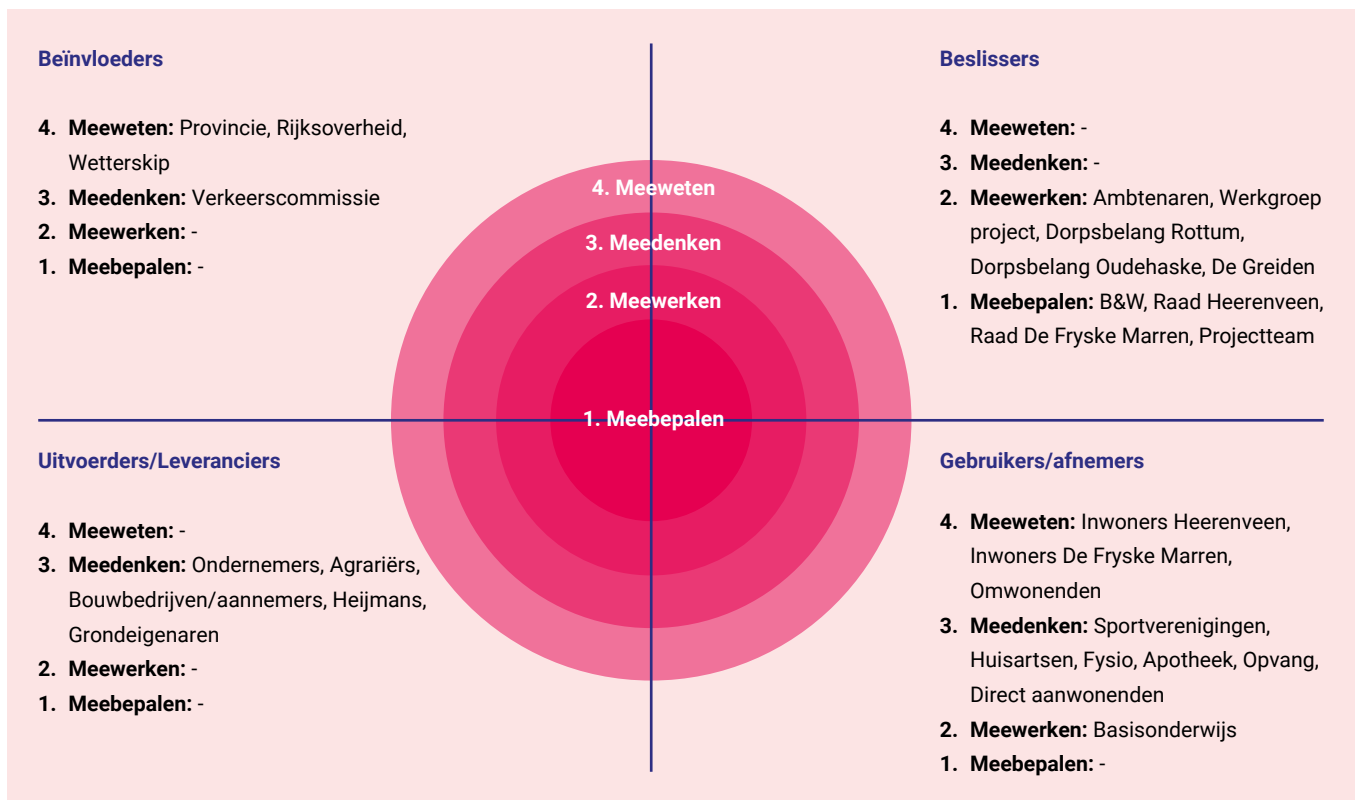
Ringen van invloed.

2.4 Impact

De impact van het project Heerenveen-West is groot, zowel bestuurlijk als maatschappelijk. Omdat het gaat om een gebiedsontwikkeling op grondgebied van De Fryske Marren vraagt dit om duidelijke afspraken, nauwe en heldere samenwerking en transparante communicatie tussen beide gemeenten. Op zeker moment vindt er een grenscorrectie plaats. De exacte lijn wordt zorgvuldig besproken met de betrokken partijen.

Inwoners van de omliggende wijken en dorpen maken zich zorgen over veranderingen in hun leefomgeving en willen graag invloed hebben. Daarbij zit een extra zorg dat ze als inwoner van een andere gemeente bang zijn dat hun belang minder gehoord en gezien wordt na de grenscorrectie. De gemeente Heerenveen heeft de intentie - en ook toegezegd - de belangen van de Plaatselijk Belangen / De Werkgroep zeer serieus te nemen.

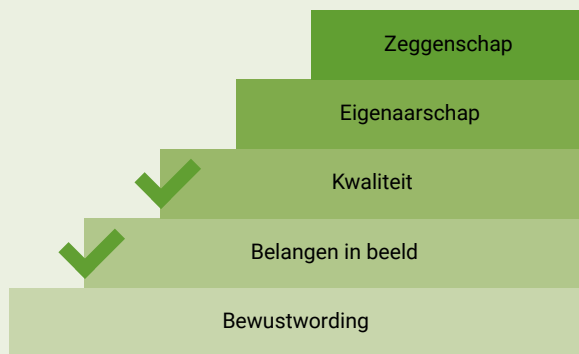
Dat is leidend en niet de gemeentegrens.



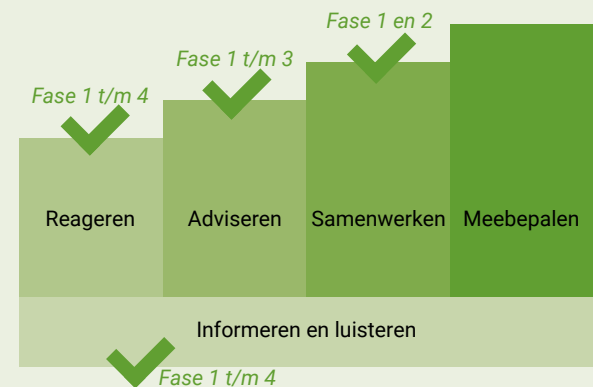
Publieksanalyse. Participatievraag: Welke partijen moeten we betrekken in het gehele proces?

3. Aanpak

Doel participatie



Mate van invloed



Doel en mate van invloed



Doelen:

- Het helder krijgen van verwachtingen en zorgen aan de voorkant.
- Het versterken van vertrouwen dat álle belanghebbenden serieus genomen worden en zich betrokken en voelen bij het proces.

- Het vergroten van draagvlak voor het proces.
- Het benutten van ideeën en kansen die bijdragen aan de kwaliteit van de nieuwe wijk én de leefbaarheid van omliggende dorpen.

Spanningen en knelpunten



- Snelheid versus zorgvuldigheid.
- Een goed participatieplan vraagt duidelijke kaders, nog niet alle kaders zijn duidelijk.
- Beeldvorming bij elk van de gemeenten.
- De ontwikkeling van Heerenveen-West raakt grote, andere ontwikkelingen die niet altijd concreet zijn, maar waar wel rekening mee gehouden moet worden. Bijv. Lelylijn, 380 KV verbinding.

- Gemeenteraadsverkiezingen in maart 2026.
- Inwoners uit de omliggende dorpen voelen zich nog onvoldoende gehoord en zijn bang dat hun belang onvoldoende wordt meegenomen.

Participatieruimte



Wat staat vast?

- Juridische en beleidsmatige kaders (Omgevingswet, gemeentelijke woonvisies, provinciale afspraken)
- Er komt een nieuwe woonwijk
- Er komt een grenscorrectie
- De projectontwikkelaars geven vorm aan de uitwerking van de wijk (ontwerpfase) in samenwerking met de gemeente
- Omgevingsplan procedure

Onderwerpen voor participatie

Fase 1:

- Betrokkenheid in het proces, advies participatie-invulling

Fase 2:

- Wonen: Voor wie bouwen we, hoe bouwen we
- Koppelkansen op gebied van:
 - Identiteit en karakter (behoud dorpse karakter)
 - Landschap en ligging (groenbuffer)
 - Voorzieningen (school, sportaccomodaties)

- Leefbaarheid (wandel/fietspaden)
- Verkeer en mobiliteit (ontsluiting wegen, rondweg, brug)
- Duurzaamheid (circulariteit, biodiversiteit bevorderen)

Fase 3:

- Planologisch traject; van ontwerp naar vastgesteld omgevingsplan
- Ontwerp; van grof naar fijn (inrichting openbare ruimte, stedenbouwkundig plan)

Fase 4:

- verkeersafwikkeling tijdens de bouw
- voortgang

Wat is er nog onduidelijk?

- De kaders moeten nog verder aangescherpt worden.
- Definitief projectplan wordt opgesteld na besluitvorming in december, hierin worden de kaders bepaald.
- De planning is nog globaal.

Planning



Zie de visual op pagina 5.

Resultaat en verslaglegging



- We werken zo transparant mogelijk.
- Inwoners kunnen ten alle tijden aan hun informatiebehoefte voldoen via de website.
- Van alle participatiemomenten vindt verslaglegging plaats in passende vorm. Deze wordt actief beschikbaar gesteld aan de deelnemers en zijn vindbaar op de website.

Rol Bestuurders



- We staan als gemeenten voor een gezamenlijke opgave.
- Bestuurders hebben zichtbare rol in het participatieproces, zodat ze aanspreekbaar zijn voor alle betrokkenen in het proces. De belanghebbenden ervaren deze betrokkenheid ook daadwerkelijk.

Uitgangspunten



- Openheid en transparantie; communicatie is helder en begrijpelijk.
- Gelijkwaardigheid; elke inbreng telt
- Inclusiviteit; iedereen mag meedoen
- Resultaatgericht; participatie draagt zichtbaar bij aan kwaliteit en is geen doel op zich.
- Vertrouwen; open communicatie en respectvolle samenwerking



Werkvorm	Frequentie	Niveau betrokkenheid	Doelgroep	Toelichting
Website	Continue (fase 1 t/m 4)	Informereren	Inwoners	Projectwebsite
Werkgroep	2-maandelijks (fase 1 t/m 4)	Informereren en adviseren	Plaatselijke Belangen	Bijpraatoverleggen
Infobijeenkomst	Periodiek (fase 1 t/m 3)	Informereren	Colleges, Gemeenteraden	Informatiebijeenkomsten en updates via nieuwsbrief/mail
Werkatelier	Fase 1: 2 à 3 keer Fase 2: 1 à 2 keer	Samenwerken	Werkgroep met afvaardiging van inwoners Oudehaske, Nijehaske, Rottum, De Greiden	Mogelijk te koppelen aan de huidige afvaardiging van de PB's
Poll	Fase 1 periodiek	Raadplegen	Inwoners Oudehaske, Nijehaske, Rottum, De Greiden	Peilingen om input op te halen
1-op-1 gesprekken	Ad hoc (fase 1 t/m 4)	Samenwerken	Grondeigenaren	Waar nodig voeren we 1-op1 gesprekken.
Infobijeenkomst	Periodiek Fase 1 t/m 4	Informereren	Inwoners Oudehaske, Nijehaske, Rottum, De Greiden	Informatiebijeenkomsten
Stemmen	Eenmalig Fase 1	Samenwerken, meebepalen	Inwoners	Ideeen aandragen voor naam van de nieuwe wijk + stem uitbrengen op de top 3.
Kennissegeving	Fase 3	Informereren en raadplegen	Inwoners	Formele, verplichte publicaties rondom ruimtelijke procedure

3.1 Doel van participatie

Dit plan beschrijft hoe we inwoners, belangenorganisaties, ondernemers en andere belanghebbenden betrekken bij de ontwikkeling van de nieuwe woonwijk. Wat we met participatie willen bereiken is:

- Het helder krijgen van verwachtingen en zorgen aan de voorkant.
- Het versterken van vertrouwen dat álle betrokkenen serieus genomen worden.
- Het vergroten van draagvlak voor het proces.

Het benutten van ideeën en kansen die bijdragen aan de kwaliteit van de nieuwe wijk én de leefbaarheid van omliggende dorpen.

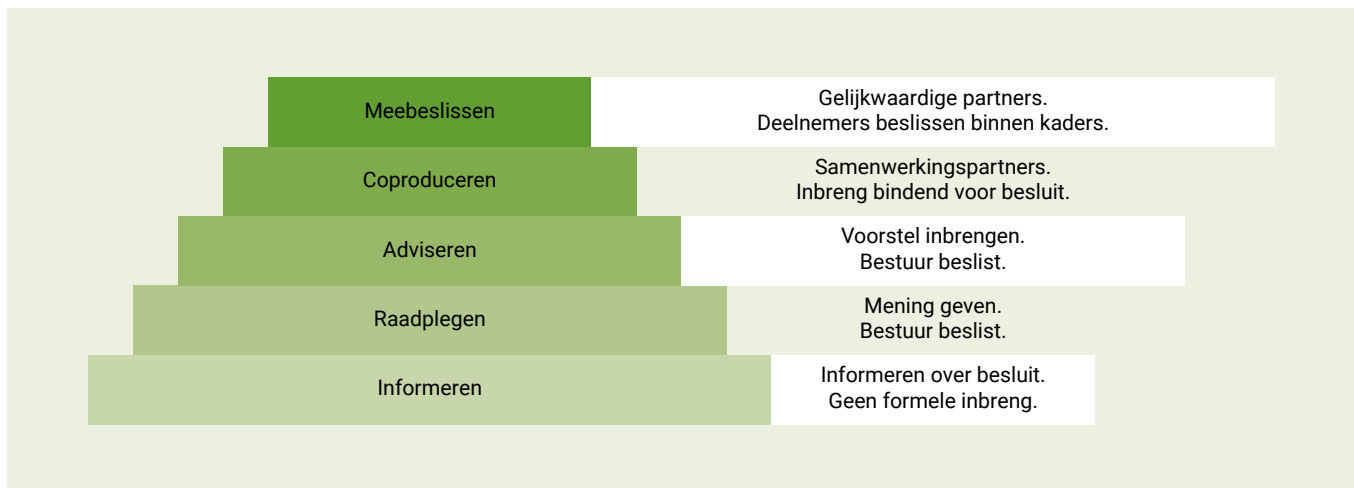
3.2 Mate van invloed

Participatie is niet zwart-wit. Afhankelijk van het onderwerp en de fase van het project varieert de rol van inwoners en belanghebbenden. Het participatiedoel is daarbij ook van belang.

De participatieladder (zie volgende pagina) is een model dat aangeeft hoe groot de rol van de participanten is. Afhankelijk van de ruimte van inbreng past de participatie op een bepaalde trede van de trap.

Dit model wordt al heel lang gebruikt. Het is al langere tijd een effectief gebleken methode om na te denken over invloed. De ladder kent treden die variëren van informeren tot meebeslissen. In de praktijk bewegen participatieprocessen zich zelden op slechts één trede; ze vragen om een genuanceerde benadering. Verschillende onderdelen van het hele proces staan soms ook op verschillende treden. Het doel en de ruimte voor inbreng zijn daarbij leidend.

Voor de gebiedsontwikkeling Heerenveen-West zitten we afhankelijk van het onderwerp het meest op de niveaus informeren, raadplegen, adviseren. Coproduceren en meebeslissen is beperkt mogelijk, omdat de gemeenteraad de uiteindelijke beslisser is.



De participatieladder.

3.3 Participatieruimte

De participatieruimte is de ruimte van inbreng die inwoners en belanghebbenden daadwerkelijk hebben. Verwachtingsmanagement is hierbij cruciaal: mensen moeten weten waarover ze meepraten en waarover niet.

Zoals eerder aangegeven is het heel belangrijk hier van tevoren duidelijk over te zijn. De participatievraag – wat willen we weten –, de kaders en het doel zijn hierbij belangrijke onderdelen.

In dit stadium van het proces, zijn veel kaders nog niet afgebakend. Per fase en per participatievraag moeten deze bepaald worden.

3.4 Spanningen en knelpunten

In het proces komen we een aantal knelpunten tegen die voor spanningen kunnen zorgen. Het is daarom van belang dat alle belangen goed in kaart worden gebracht, zodat de beslissers een weloverwogen besluit kunnen nemen. We zorgen ervoor dat iedereen, en niet alleen de mensen die zich het best kenbaar weten te maken, aan bod komt. Dit kan bijvoorbeeld door bijeenkomsten te begeleiden met een onafhankelijke voorzitter en door open en transparante communicatie richting alle belanghebbenden.

Door belanghebbenden gedurende het hele proces goed mee te nemen en duidelijk te informeren, beperken we spanningen zoveel mogelijk. Het doel is dat alle partijen tevreden zijn over het participatieproces en dat besluiten gebaseerd zijn op een volledig en evenwichtig beeld van alle belangen.

3.5 Participatievraag

De manier waarop we een vraag stellen, bepaalt in grote mate het antwoord dat we krijgen. Daarom is het belangrijk dat we eerst bepalen waar het gesprek over moet gaan. Wat is precies het onderwerp?

Een duidelijke vraag zorgt voor een gericht gesprek en bruikbare uitkomsten. Als de vraag te vaag of verkeerd geformuleerd is, krijgen we aan het einde niet de informatie die we nodig hebben.

Duidelijke kaders en afspraken

Voordat we in gesprek gaan, bepalen we samen de kaders en randvoorwaarden. Dat geeft houvast aan iedereen die meedoet. Zo weet iedereen wat er wel en niet besproken wordt, en wat er met de uitkomsten gebeurt. Het is belangrijk om deze kaders ook af te stemmen met de beslissers, zodat er achteraf geen verrassingen ontstaan.

3.6 Voorbeeld overzicht per fase

In de voorbereidende fase zijn al verschillende onderwerpen uitgezocht. Zoals een behoefteonderzoek en een gezamenlijk projectplan voor de ontwikkelstrategie. Het vaststellen van het plan van aanpak en het participatieplan hoort hier ook bij.

De invulling van het overzicht op de volgende pagina is een eerste opzet. Het is ingevuld voor zover de gegevens bekend zijn. Zo zijn ook de vragen een eerste aanzet. Voor de definitieve invulling moeten er nog een aantal zaken besproken en vastgesteld worden.

Bij de verdere uitwerking van de participatie worden de details bepaald.

- Welke vraag gaan we precies stellen?
- Wie nodigen we allemaal uit?
- Hoe gaan we met elkaar in gesprek?

De werkgroep, de dorpen en de overige stakeholders worden bij het hele proces betrokken. Zoals ook eerder in dit plan is aangegeven.

Fase 1 Januari 2026 – medio 2027

Wat moet er gebeuren in deze fase

- Uitwerking woningbehoefte (wat voor woningen, bandbreedte van aantallen, voor wie etc.) en een naam voor de woonwijk
- Opstellen gebiedsvisie
- Overleg gemeente De Fryske Marren, inclusief formeel zienswijze verzoek op gebiedsvisie.
- Raadsbesluit gemeente Heerenveen: vaststellen gebiedsvisie, als onderdeel van de Omgevingsvisie
- Besluitvorming grenscorrectie tegelijk met vaststelling gebiedsvisie

Wat willen we bereiken met participatie*

1. Een nieuwe naam voor de woonwijk, beslissing Werkgroep. 'Iedereen' kan suggesties aandragen. De Werkgroep maakt een longlist waar de gemeente 3 uitkiest. De finale beslissing ligt bij de Werkgroep en overige belanghebbenden.
Hoe? Uitvraag en stemming verloopt via de website, oproep via de lokale krantjes en via de Werkgroep.
2. Een breed gedragen gebiedsvisie, beslissing door de raad. Advies van de verschillende belanghebbenden over bijv. welke onderdelen er in de visie moeten en welke koppelkansen er zijn. Denk aan fietsroutes, verkeer, inrichting openbare ruimte, welke woningbouw
Hoe? Met meerdere werkateliers en inloopbijeenkomsten

Fase 2/3 2027 – 2029

Wat moet er gebeuren in deze fase

- Besluit samenwerkingsovereenkomst vastgesteld door gemeenteraden
- Van schetsontwerp, via een voorlopig ontwerp naar definitief ontwerp
- Raadsbesluit gemeente Heerenveen: vaststellen definitief ontwerp

Wat willen we bereiken met participatie*

3. Vaststellen schetsontwerp om te gebruiken voor het definitief ontwerp. Advies van en overleg met verschillende belanghebbenden over welke onderdelen een plek krijgen in het (schets) ontwerp.
Hoe? Overleg met de Werkgroep. Werkateliers waar meerdere betrokkenen bij uitgenodigd worden.
4. Vaststellen ontwerp-omgevingsplan om te gebruiken voor het definitief omgevingsplan als moederplan voor de deelprojecten binnen het plangebied. Beslissing door de Raad. Advies van en overleg met verschillende belanghebbenden over welke onderdelen een plek krijgen in het omgevingsplan.
Hoe? Overleg met de Werkgroep. Werkateliers waar meerdere betrokkenen bij uitgenodigd worden.

De manier van participeren kan nog uitgebreid worden met bijv. Inloopbijeenkomsten, enquêtes of andere opties. In ieder geval wordt te allen tijde voldaan aan de voorgeschreven participatiemomenten zoals beschreven in de Omgevingswet.

Fase 4 2030 en verder

Wat moet er gebeuren in deze fase

- Bouwrijp maken grond
- Realisatie woningen
- Wijkvoltooiing

Wat willen we bereiken met participatie*

5. Een betrokken en goed geïnformeerde omgeving
Advies van en overleg met de werkgroep over minimaliseren van overlast tijdens de bouwfase.
Hoe? Overleg met de Werkgroep. Informatiebijeenkomst voor de omwonenden. Informatiepunt/bouwkeet in het gebied.

*Belangrijk hierbij zijn de participatievragen. De juiste vraag stuurt het antwoord. Deze worden nog verder uitgewerkt.

Kader bij hoofdstuk 3.6: Voorbeeld overzicht per fase.

3.7 Planning

De planning is nog zeer globaal. Op pagina 5 van dit document is een eerste uitwerking gegeven aan een 'routekaart'. Hierin staat aangegeven welke participatie en communicatievormen worden ingezet bij de verschillende processtappen.

3.8 Resultaat en vastlegging

3.8.1 Verwachte resultaten

Het participatieproces in Heerenveen-West levert niet één enkel eindproduct op, maar een gelaagd resultaat. De waarde van participatie zit niet alleen in de inhoud (wat er wordt opgehaald), maar ook in het proces (hoe mensen zich betrokken voelen).

We onderscheiden drie typen resultaten:

1. Inhoudelijke resultaten

- Concreet opgehaalde ideeën en wensen uit de wijk.
- Adviezen en alternatieven die meegenomen zijn in de besluitvorming.
- Inzicht in behoeften en zorgen die niet altijd zichtbaar zijn in formele rapporten.

2. Procesmatige resultaten

- Meer vertrouwen tussen inwoners en gemeente.
- Betere onderlinge relaties tussen verschillende stakeholders.
- Toegenomen gevoel van eigenaarschap bij inwoners.

3. Lerend resultaat

- Zowel gemeente als samenleving doen nieuwe kennis op over wat werkt in participatie.
- Door systematisch te evalueren, kunnen we dit meenemen naar toekomstige projecten.

3.8.2 Vastlegging van participatie

Om de resultaten tastbaar en transparant te maken, gebruiken we:

- Participatieverslagen: na elke bijeenkomst wordt een helder verslag gemaakt, waarin kernpunten, zorgen en suggesties zijn opgenomen. Deze verslagen worden publiek gedeeld via de website.

- Terugkoppelingstabellen: hierin staat per thema welke input is geleverd, hoe die is beoordeeld en of deze is meegenomen, en zo ja, op welke manier.
- Visualisaties en infographics: Complexe informatie vertalen we waar mogelijk naar begrijpelijke beelden. Bijvoorbeeld een kaart met aangegeven aandachtspunten of een tijdlijn met beslismomenten.
- De website is het digitaal platform. Hier is alle informatie te vinden over de gebiedsontwikkeling en kan ook ingezet worden voor online participatie. Bijvoorbeeld in de vorm van een digitale vragenlijst of polls.

Deze aanpak is geïnspireerd op de principes van 'open government', die benadrukt dat transparantie, verantwoording en toegankelijkheid kernwaarden van modern bestuur zijn.

3.8.3 Verantwoording en terugkoppeling

Een terugkerend aandachtspunt bij participatieprocessen is dat voor de mensen duidelijk is wat er met hun inbreng gebeurt. Wij maken daarom terugkoppeling tot een structureel onderdeel van het proces.

- **Individueel:** deelnemers ontvangen na een sessie een kort overzicht van de opbrengsten en vervolgstappen.
- **Collectief:** via de website, (digitale) nieuwsbrieven, de lokale media en bijeenkomsten wordt de bredere gemeenschap geïnformeerd.
- **Bestuurlijk:** het college en de raad ontvangen periodieke updates, waarin zichtbaar is welke stappen zijn gezet.

3.9 Rol bestuurders

Voor beide gemeenten is het belangrijk dat het proces goed verloopt. De samenwerking staat daarbij voorop. De bestuurders zijn zichtbaar, makkelijk aan te spreken en betrokken. Zowel de colleges als de raden hebben een duidelijke rol in het proces.

3.10 Uitvoering

Als de aanpak is goedgekeurd, kunnen we starten met de uitvoering. In deze fase draait het om de organisatie van de gesprekken, een duidelijke planning en een goede verdeling van taken en verantwoordelijkheden.

Belangrijke vragen in deze fase zijn:

- Hoe organiseren we de gesprekken?
- Wat is de planning?
- Wie doet wat?
- Hebben we genoeg capaciteit?
- Hoe verwerken we de resultaten?

Overzicht en structuur

Om overzicht te houden, verdelen we de uitvoering in een aantal duidelijke stappen. Elke stap helpt om het proces goed te laten verlopen.

- **Planning op hoofdlijnen**

We zorgen voor een duidelijk tijdspad voor het hele proces. Zo weet iedereen wanneer welke stap aan de beurt is.

- **Organisatie inrichten**

We leggen vast wie verantwoordelijk is voor welke onderdelen en wie de eindverantwoordelijkheid draagt.

- **Heldere communicatie**

We richten de communicatiemiddelen en -kanalen in. Een kernboodschap is hier onderdeel van.

- **Doelgroepen in beeld**

We weten wie we willen betrekken en hoe we hen het beste kunnen bereiken. Dat maakt de gesprekken effectiever en beter afgestemd op de verschillende publieksgroepen.



